

**CS**

# Návod k obsluze se seznamem náhradních dílů

Ruční zametací stroje

**Colly 800**



Před uvedením do provozu si přečtěte a dodržujte bezpečnostní pokyny! Tuto brožuru si uschovejte pro pozdější použití nebo dalšího vlastníka.



## Vážený zákazníku,

rádi bychom vám srdečně poblahopřáli k vašemu novému ručnímu zametacímu stroji a poděkovali vám za nákup!

Rozhodli jste se pro absolutně kvalitní výrobek!  
Ruční zametací stroje Kränzle přesvědčují zametáním, které šetří záda, snadnou ovladatelností a prostorově úsporným uskladněním.

Abychom vám usnadnili zacházení s ručním zametacím strojem, na následujících stránkách vám vysvětlíme, jak **Colly 800** funguje.

Před uvedením do provozu si přečtěte a dodržujte bezpečnostní pokyny!  
Tento návod k obsluze se seznamem náhradních dílů si uschovejte pro pozdější použití nebo dalšího vlastníka.

<b>Obsah</b> .....	2
<b>Piktogramy použité</b> .....	3
<b>Technická data</b> .....	4
<b>Bezpečnostní pokyny</b> .....	5
<b>Popis zařízení</b> .....	6
<b>Všeobecné předpisy</b> .....	8
<b>Montáž</b> .....	9
<b>Pokyny pro fungování / Uvedení do provozu</b> .....	10
<b>Vyřazení z provozu</b> .....	14
<b>Malé opravy které si můžete udělat sami</b> .....	15
<b>Údržba</b> .....	16
<b>Poskytnutí záruky</b> .....	17
<b>Výpis náhradních dílů</b> .....	18

## Symbole použité v návodu k obsluze



Pokyny pro používání ručního zametacího stroje.  
Jejich nedodržování může vést k nadměrnému opotřebení Colly 800.

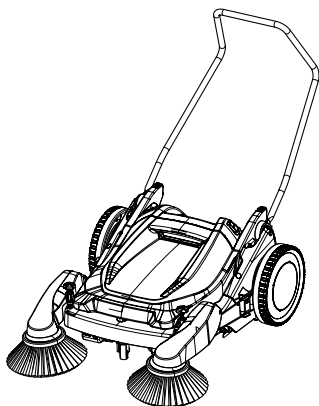


Varování!  
V případě nedodržení tohoto pokynu může dojít k těžkým zraněním!

## Symbole použité na obalu



Tento symbol označuje obalový materiál, který můžete recyklovat, a nesmí být likvidován v běžném komunálním odpadu.  
Informace o správné likvidaci odpadu najdete ve směrnici o recyklaci odpadu, která je platná v místě vašeho bydliště.



Technická data	Colly 800
Pohon	Ruční
Plošný výkon	2 000 m <sup>2</sup> /hod. při 2,5 km/hod.
Postranní kartáče	2 sklápěcích postranních kartáčů s nastavením výšky
Hnací kola	Ø 300 mm
Zametací válec	Ø 254 mm
Pracovní šíře	800 mm
Štětiny kartáčů	Hvězdicovité, tvrdé-měkké
Objem nádoby na zametené nečistoty	30 litrů
Posuvné madlo	Nastavitelné a sklápěcí
Filtr odváděného vzduchu	2 x 6000 mm <sup>2</sup> , filtr PPI 45
Rozměry D / Š / V (s postranními kartáči)	980 mm x 850 mm x 390 mm (se sklopeným posuvným madlem)
Potřeba místa, když stroj stojí	750 mm x 400 mm
Hmotnost	19 kg
<b>Č. výr.</b>	<b>50079</b>

Před každý použitím zkontrolujte řádný stav a provozní bezpečnost ručního zametacího stroje. Pokud není ruční zametací stroj v bezvadném stavu, nesmí se používat.

Osoba, která přístroj vede, jej musí používat k určenému účelu a při jízdě musí brát ohled na místní podmínky. Uživatel se dále při práci s přístrojem musí postarat o to, aby nedošlo k újmě třetí osoby. Dávejte pozor zvláště na děti!

Toxické, karcinogenní nebo hořlavé materiály jako např. arzen, Azbest, baryum, beryllium, olovo, pesticidy nebo jiné zdraví škodlivé látky se nesmí zametat.

Ruční zametací stroj není vhodný k zametání kapalin, hořlavých nebo žhavých předmětů jako např. cigaret, zápalek, popela apod.

U posuvného madla, nádoby na zametené nečistoty, postranních kartáčů a u řemenu hrozí nebezpečí pohmoždění nebo ustřížení. Používejte pevné rukavice. To platí i pro odstraňování skla, kovu nebo jiných špičatých a ostrých materiálů z nádoby na zametené nečistoty.

Nádoby na zametené nečistoty ručního zametacího stroje vyprázdněte po každém použití.

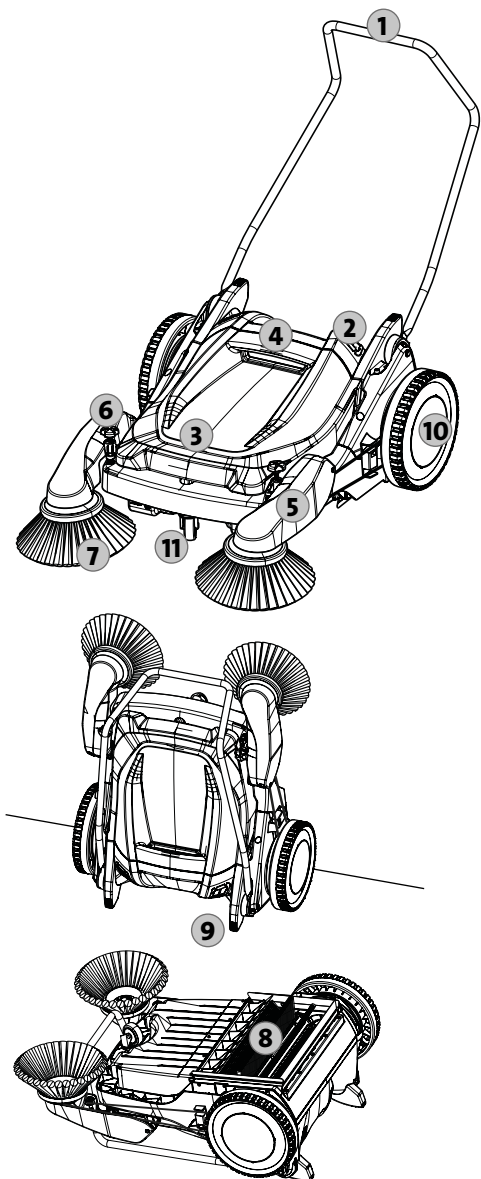
Ruční zametací stroj je třeba používat v suchých podmínkách. Je-li vlhko, nesmí se používat nebo uskladňovat venku.

Při použití na vyvýšených místech hrozí nebezpečí pádu, přístroj je třeba zabezpečit proti samovolnému pohybu nebo převržení i na nerovném terénu.

Osoby s omezenými fyzickými, smyslovými nebo mentálními schopnostmi (včetně dětí) nesmí ruční zametací stroj používat!

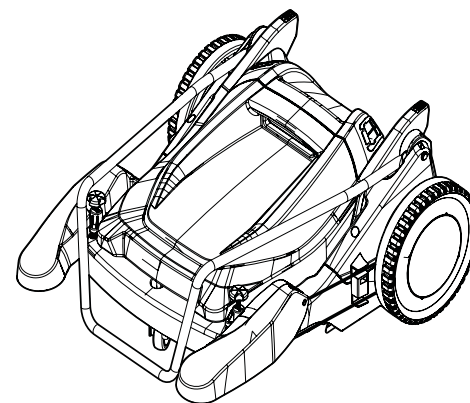
## Konstrukce: Colly 800

Konstrukce je patrná ze schématu.

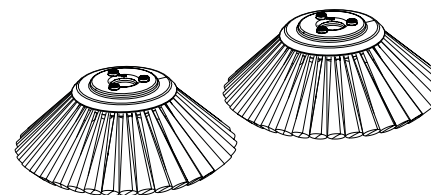


1. Ergonomicky tvarované a nastavitelné posuvné madlo
2. Filtr PPI 45
3. Nádobka na zametené nečistoty odolná proti nárazu
4. Madlo pro snadné zvedání nádoby na zametené nečistoty
5. Sklápěcí rameno postranních kartáčů
6. Ruční kolečko pro plynulé nastavení výšky postranních kartáčů
7. Postranní kartáče
8. Zametací válec s hvězdicovitými tvrdými-měkkými štětínami
9. Patky pro prostorově úsporné uložení
10. Zvláště velká kola s pneumatikami z gumy
11. Vodicí kolečko

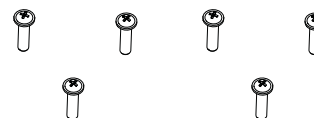
## Koupili jste si výrobek:



1. Ruční zametací stroj Colly 800 Kränzle



2. 2 postranní kartáče pro levé a pravé boční rameno



3. 6 šroubů s křížovou hlavou



4. Návod k obsluze se seznamem náhradních dílů

### Použití k určenému účelu

Ruční zametací stroj Colly 800 je určen výhradně k běžnému použití pro zametání suchého materiálu na plochách v interiérech a exteriérech jako jsou výrobní provozovny, skladištní haly, parkoviště a pasáže pro chodce.

Jakékoli jiné použití je považováno za použití v rozporu s určeným účelem. Za takto vzniklé škody nepřebírá firma Kränzle odpovědnost. K použití k určenému účelu patří také dodržování intervalů údržby předepsaných firmou Kränzle (viz Údržbu).

Zametací stroj Colly 800 je seřízený pro použití na rovné podlaze.

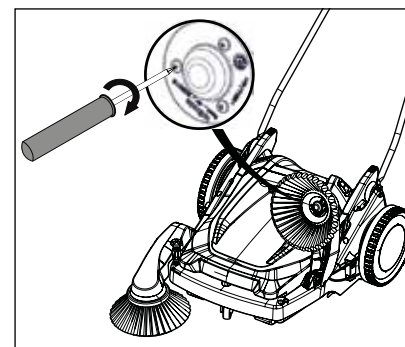
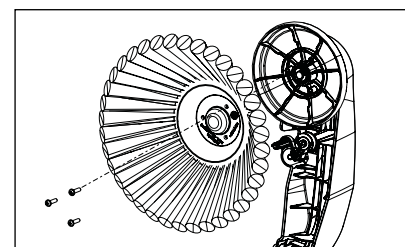
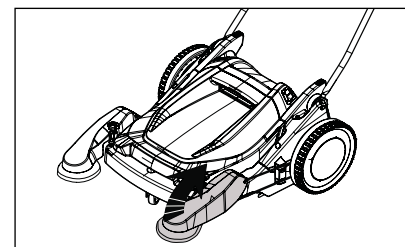
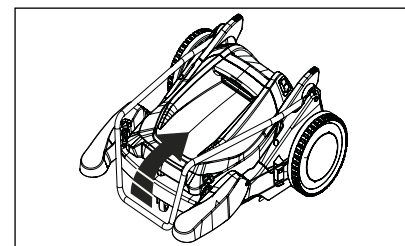
S postranními kartáči seřízenými na místní podmínky lze stroj snadno posouvat po čištěné ploše. Mělo by to probíhat normální rychlostí (cca 2,5 km/hod.). Zametací výkon závisí na rychlosti, jakou je ruční zametací stroj posouván.



**Stroj se nesmí používat k odstraňování zdraví škodlivého prachu (viz Bezpečnostní pokyny).**

### Likvidace vysloužilého přístroje

Staré přístroje likvidujte prostřednictvím vhodných sběren. Staré přístroje obsahují cenné recyklovatelné materiály, které je třeba odevzdat k využití.



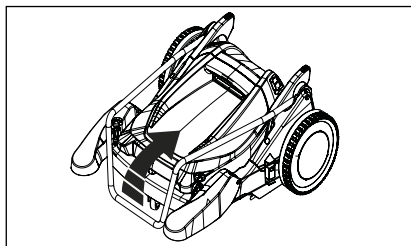
1. Po vybalení je třeba namontovat postranní kartáče. Vyjměte ruční zametací stroj z obalu. Nejprve vyklepte nahoru posuvné madlo a obě ramena postranních kartáčů.

Ramena postranních kartáčů lze v případě potřeby vyklepat i jednotlivě.

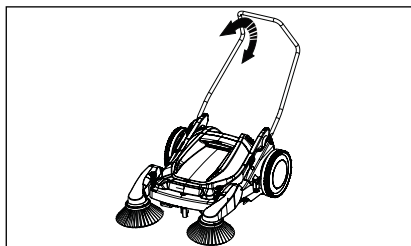
2. Součástí obalu je samostatná krabice. V ní se nacházejí oba postranní kartáče a 6 šroubů s křížovou hlavou.

Každé rameno postranních kartáčů upevněte vždy třemi šrouby s křížovou hlavou. Použijte vhodný šroubovák (PZ2).

### Nastavení posuvného madla

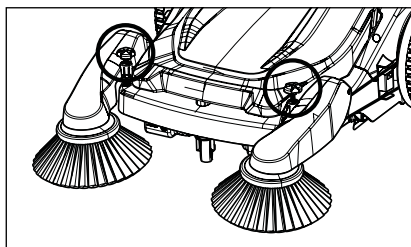


1. Nejprve posuvné madlo vyklopte nahoru.

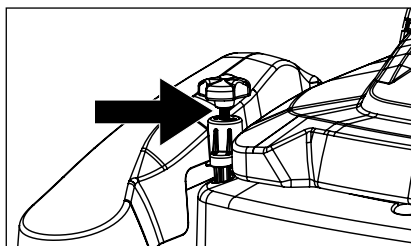


2. Posuvné madlo lze nastavit na požadovanou pracovní výšku. To umožňuje práci šetřící vaše záda.

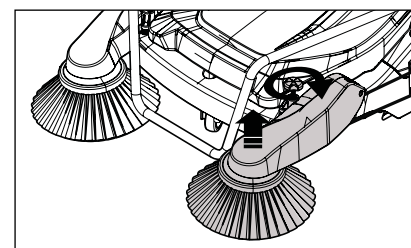
### Seřízení postranních kartáčů



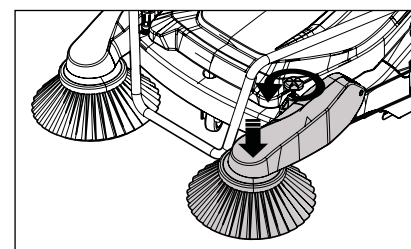
1. Pomocí ručního kolečka na ramenu postranního kartáče lze nastavit samostatně pro každý postranní kartáč optimální přítlačný tlak na podlahu. Je třeba jej přizpůsobit místním podmínkám, abyste dosáhli dobrého výsledku zemetání.



2. Postranní kartáče jsou nastaveny z výrobního závodu na 7,5 mm.



2. Otáčíte-li ručním kolečkem po směru pohybu hodinových ručiček, postranní kartáč se zvedá a přítlačný tlak na podlahu se snižuje.



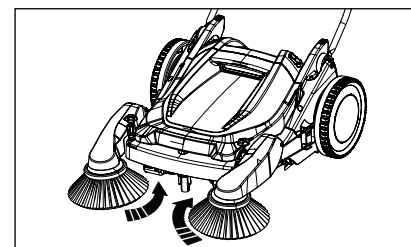
3. Otáčíte-li ručním kolečkem proti směru pohybu hodinových ručiček, postranní kartáč klesá a přítlačný tlak na podlahu se zvyšuje.



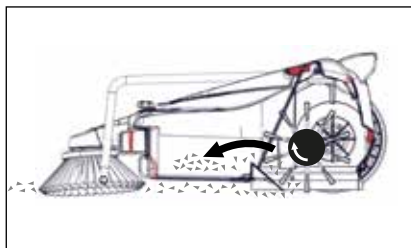
**Příliš velký přítlačný tlak postranních kartáčů vyžaduje vynaložení větší síly při posouvání a zvyšuje opotřebení štětin postranních kartáčů. Nejlepšího výsledku zemetání se dosahuje při rychlosti 2,5 km/hod, tzn. při normální rychlosti chůze chodce.**

### Princip zemetání na lopatu

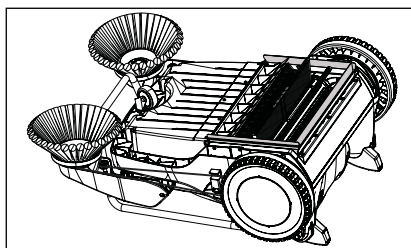
Colly 800 pracuje s jedním zemetacím válcem a dvěma postranními kartáči. Pojždění vpřed pohání zemetací válec a postranní kartáče. Přístroj Colly 800 Kränzle s lehkým chodem sbírá díky dvojitém štětinám (střídavě tvrdým a měkkým) spolehlivě do velké nádoby na zemetené nečistoty např. prach, cigaretové nedopalky, listí, malé plastové a kovové díly.



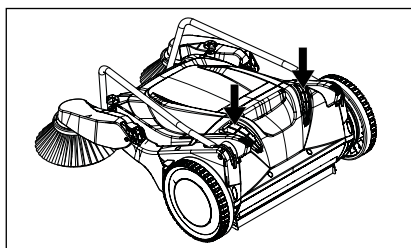
1. Oba postranní kartáče se otáčejí při jízdě směrem dovnitř a dopravují zemetené nečistoty k zemetacímu válci. O dobrou říditelnost Colly 800 Kränzle se stará vodící kolečko, udržuje vždy rovnoměrný odstup od podlahy a tím naprosto rovnoměrný účinek zemetání.



2. Zametací válec se otáčí proti směru jízdy a dopravuje zametené nečistoty do nádoby na zametené nečistoty (princip zametání na lopatu).



3. Prostor mezi podlahou a zametacím válcem je ze všech stran utěsněný pryžovými chlopněmi. Díky tomu se zvržené nečistoty udrží v zametacím stroji.



4. Ruční zametací stroj je vybavený dvěma vzduchovými filtry PPI 45. Filtrují vzduch, který se dostane s nečistotami do nádoby na zametené nečistoty.

### Pohyb směrem k místu použití

Colly 800 Kränzle při jízdě dozadu přejde do integrovaného volnoběhu. Tím se uvedou zametací funkce mimo provoz a zametací válec a oba postranní kartáče již nejsou poháněny.

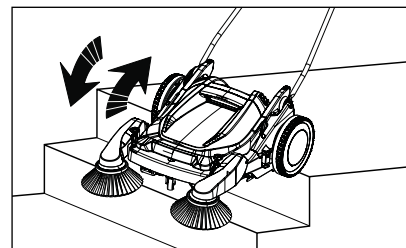


**Při používání ručního zametacího stroje bezpodmínečně dodržujte bezpečnostní pokyny.**



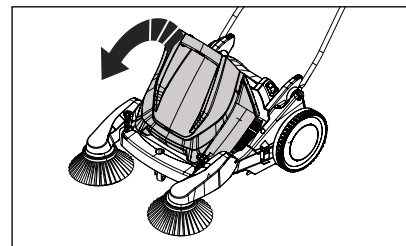
**Colly 800 se nesmí postavit do kaluže a nesmí se v nich používat. Ruční zametací stroj je třeba používat v suchých podmínkách.**

### Překonávání schodů

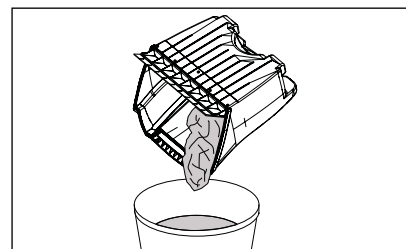


1. Po schodech nahoru: Ruční zametací stroj jednoduše táhnete pozadu po schodech nahoru.
2. Po schodech dolů: Colly opatrně suňte popředu ze schodů dolů.

### Vyprázdňování nádoby na zametené nečistoty

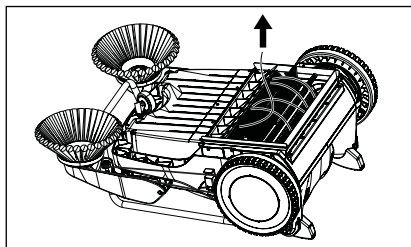


1. Nádoby na zametené nečistoty lze kvůli vyprázdňování velmi snadno vyjmout. Díky praktickému držáku nehrozí nebezpečí dotyku zametených nečistot. Nádoba na zametené nečistoty je zkonstruována tak, aby byla ji bylo možné postavit zprůměrně na patky.



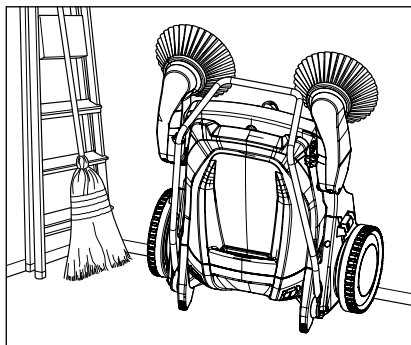
2. Pro vyprázdňování nádoby na zametené nečistoty ji podržte nejlépe madlem dolů, aby pryžová chlopeč ukazovala směřovala k vám. Poté vyprázdňete nečistoty přes roh nádoby na zametené nečistoty. Zametené nečistoty zlikvidujte podle toho, co obsahují

### Kontrola zametacího válce



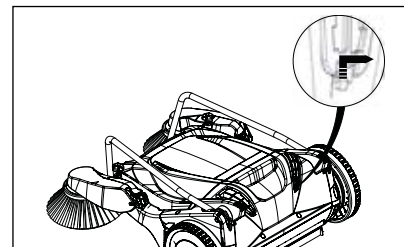
Po každém použití zkontrolujte, zda se na zametací válec nenamotaly vlákna, dráty nebo pásky. Ty je třeba odstranit, abyste zajistili bezchybný chod a bezchybné fungování zametacího válce.

### Prostorově úsporné složení

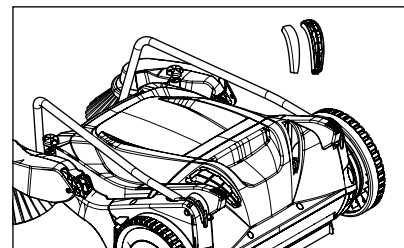


Prostorově úsporné složení lze provést několika pohyby, což vede k šetření štětin kartáčů: Jednoduše vyprázdněte nádobu na zametené nečistoty, posuvné madlo sklopte a Colly 800 Kränzle postavte svisle.

### Vyčištění/výměna filtru

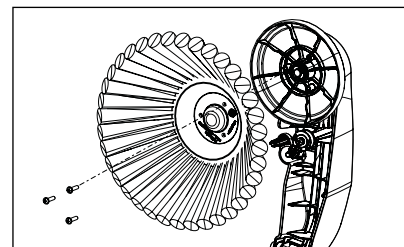


1. Oba filtry PPI 45 (vlevo a vpravo) lze snadno vyjmout. Vytáhněte dolní třmen nahoru a vyjměte filtr s tělesem filtru z ručního zametacího stroje.



2. Filtry lze z tělesa filtru vyjmout a vyčistit stlačeným vzduchem. Chcete-li filtry vyměnit, použijte pouze originální náhradní díly firmy Kränzle.

### Výměna postranních kartáčů



1. Vyklopte ramena postranních kartáčů směrem nahoru a šroubovákem (PZ2) vyšroubujte tři šrouby. Vyměňte opotřebovaný postranní kartáč za nový a znovu jej upevněte šrouby. Používejte pouze originální náhradní díly firmy Kränzle.

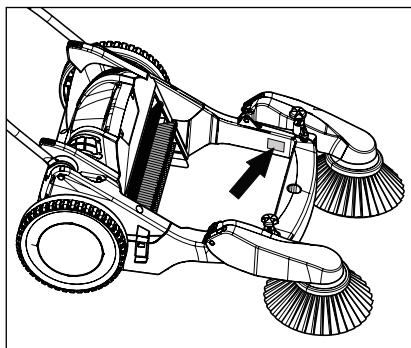


### Po každém použití

1. Vyprázdněte a vyčistěte nádobu na zametené nečistoty
2. Vyčistěte ruční zametací stroj
3. Zkontrolujte opotřebení postranních kartáčů
4. Zkontrolujte ovinutí a opotřebení zametacího válce

Dodržování těchto doporučených údržbářských prací vám zajistí to, že budete mít neustále k dispozici funkční přístroj připravený k použití.

Pokud byste uvedené práce nedokázali provést sami, obraťte se, prosím, na servisního partnera firmy Kränzle.



Při veškerých dotazech a objednávkách náhradních dílů vždy uvádějte číslo přístroje uvedené na typovém štítku. Vyjměte nádobu na zametené nečistoty. Typový štítek je umístěn na rámu.

Záruční povinnost společnosti Josef Kränzle GmbH & Co. KG vůči prodejci, od kterého jste tento ruční zametací stroj Kränzle (= výrobek) získali, platí výhradně jen na věčné, materiálové a výrobní vady.

Vady, které lze odvodit z dlouhého a častého používání výrobku a jsou typické pro stáří a četnost používání ručního zametacího stroje, jsou vady způsobené opotřebením příslušných komponent výrobků, a proto nepředstavují vadu výrobku. Takové vady nejsou důvodem k reklamaci kupujícího. Zejména řemeny, postranní kartáče vč. štětín a ozubených kol jsou díly podléhající opotřebení.

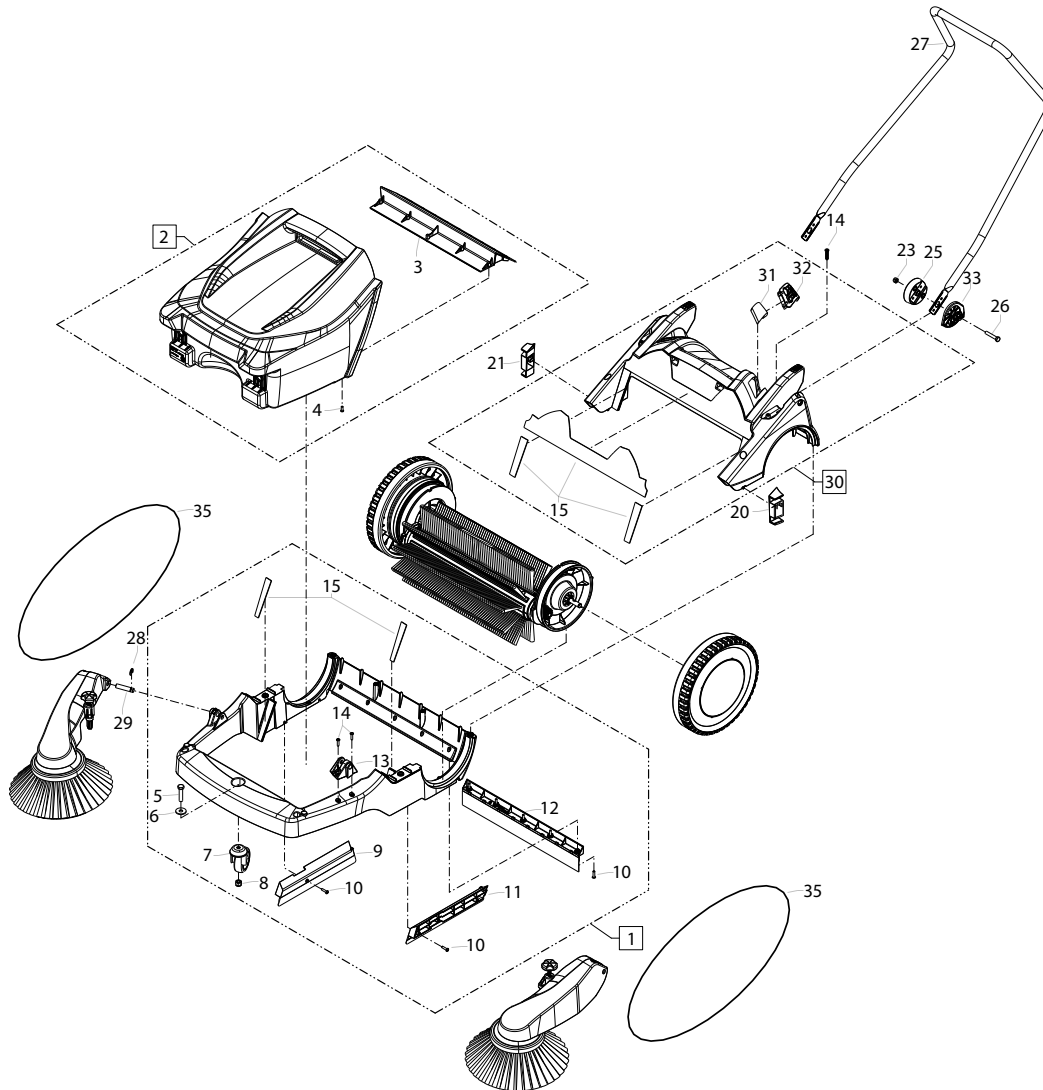
Výrobek musí být používán v souladu s tímto návodem k obsluze. Návod k obsluze je součástí záručních podmínek.

Změny bezpečnostních zařízení výrobku, nesprávná obsluha či použití výrobku v rozporu s určeným účelem mohou vést k poškození výrobku, které nepředstavuje věčnou vadu.

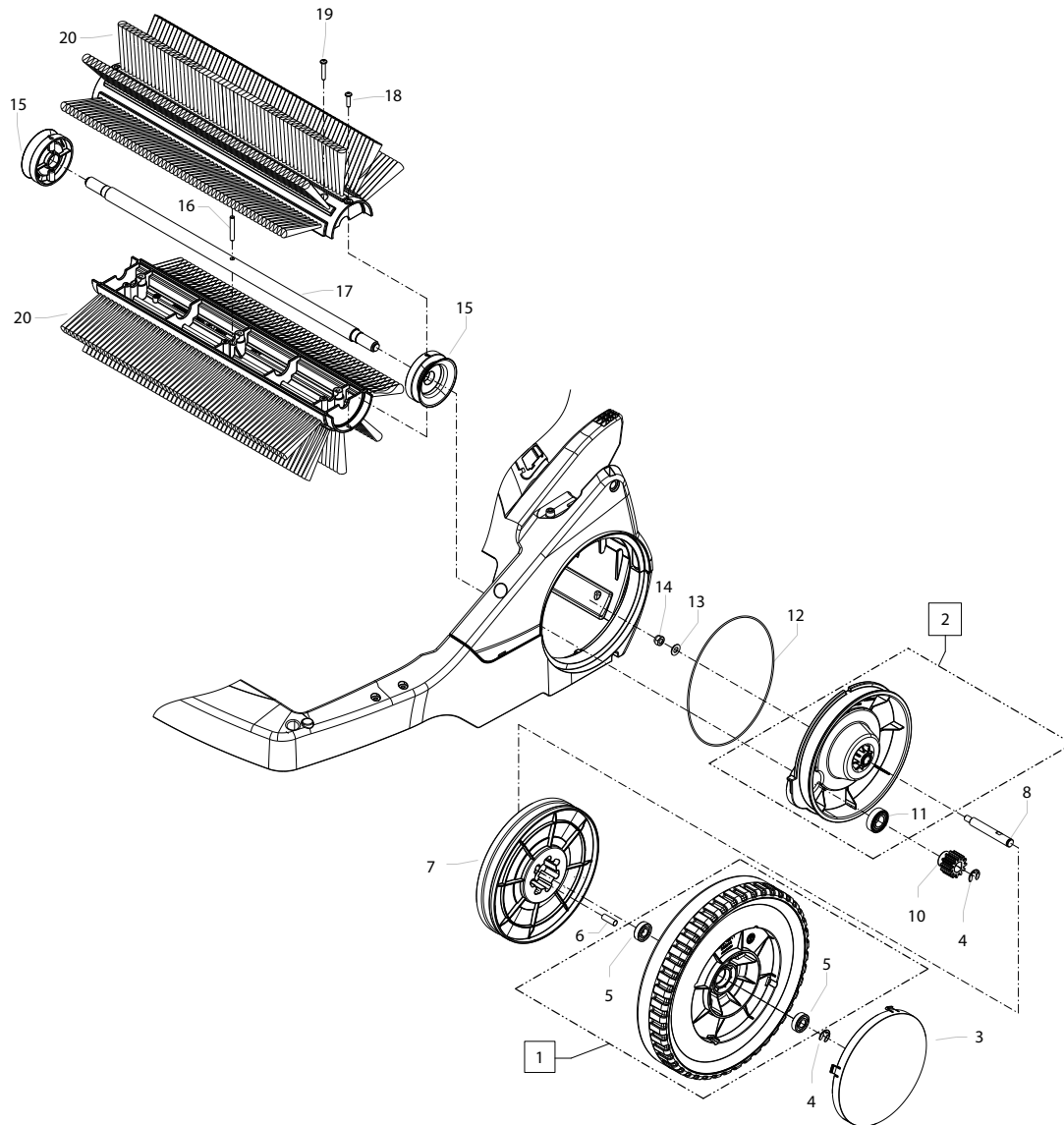
Je-li příčinou závady našeho výrobku použití jiných náhradních dílů než originálních náhradních dílů firmy Kränzle, může to vést k úplnému zániku nároku na záruku. Pouze používání originálních dílů firmy Kränzle, pro které je dotýčný ruční zametací stroj Kränzle uzpůsoben, poskytuje záruku spolehlivého a bezporuchového provozu ručního zametacího stroje Kränzle.

Pro každou dotýčnou zemi platí zákonně stanovené promlčecí lhůty pro zákonné nároky na odstranění vady.

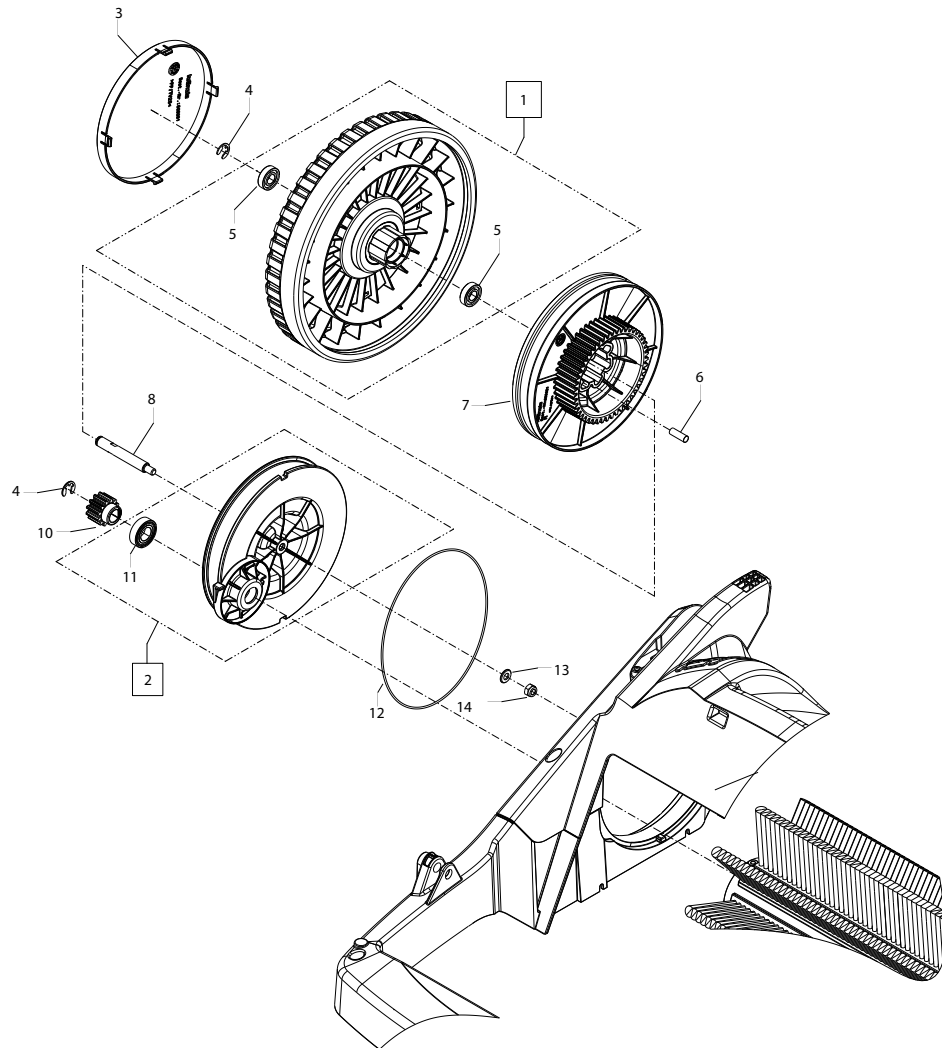
V záručních případech i při výskytu ostatních závad se s příslušenstvím a dokladem o koupi obraťte na svého prodejce nebo nejbližší autorizovaný zákaznický servis. Ten najdete na internetu na adrese **[www.kraenzle.com](http://www.kraenzle.com)**.



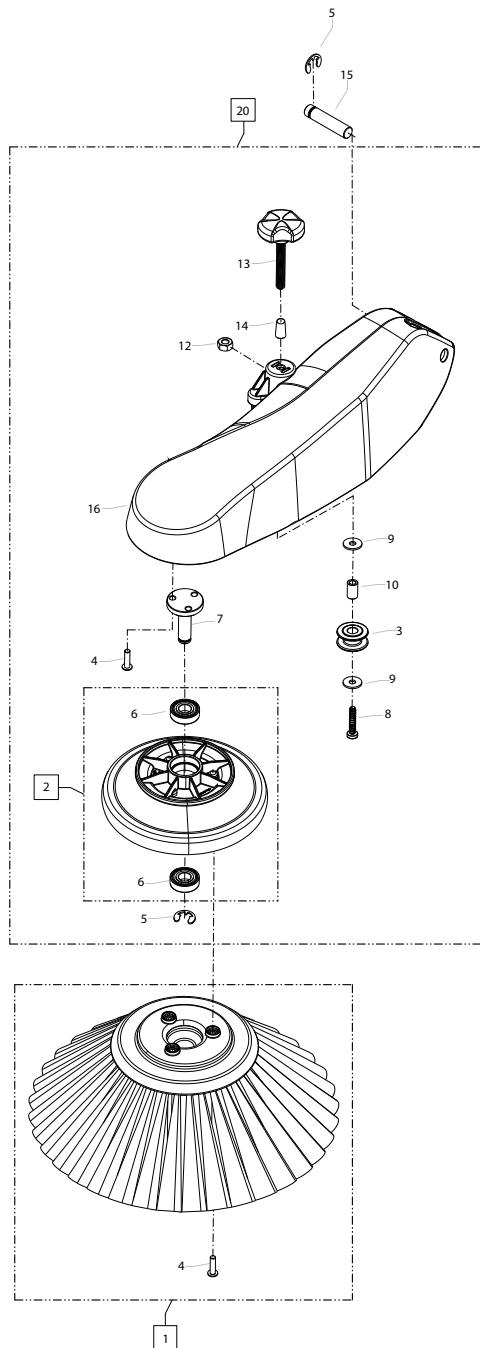
Position No	Bezeichnung Description	Stck. Qty.	Bestell-Nr. Item no.
1	Grundrahmen kpl.	1	505010
2	Behälter komplett	1	505012
3	Kehrleiste	1	505029
4	Kunststoffschraube 5,0 x 14	5	505075
5	Sechskantschraube M10 x 45	1	50180
6	Scheibe Ø 10,5 DIN 9021	1	50182
7	Lenkrolle	1	50164
8	Elastic-Stop-Mutter M10	1	40139
9	Staubleiste rechts	1	505024
10	Kunststoffschraube 5,0 x 20	11	43018
11	Staubleiste links	1	505025
12	Staubleiste hinten	1	505026
13	Lagerbock Seitenbesen links	1	505061
14	Kunststoffschraube 6,0 x 30	8	43423
15	Behälterabdichtung Colly (5-Teilig)	1	505066
20	Riemenführung links	1	505063
21	Riemenführung rechts	1	505064
23	Elastic-Stop-Mutter M8	2	41410
24	Gelenkschale	2	505068
26	Sechskantschraube M8 x 45	2	42815
27	Schubbügel	1	505051
28	Sicherungsscheibe 10 DIN6799	2	50133
29	Gelenkbolzen Seitenbesenarm	2	505050
30	Abdeckrahmen	1	505011
31	Schaumstofffilter	2	505071
32	Entlüftungsrahmen links, rechts	1	505070
33	Arretierplatte rechts, links	1	505069
<b>35</b>	<b>Rundriemen für Seitenbesen</b>	<b>2</b>	<b>505057</b>



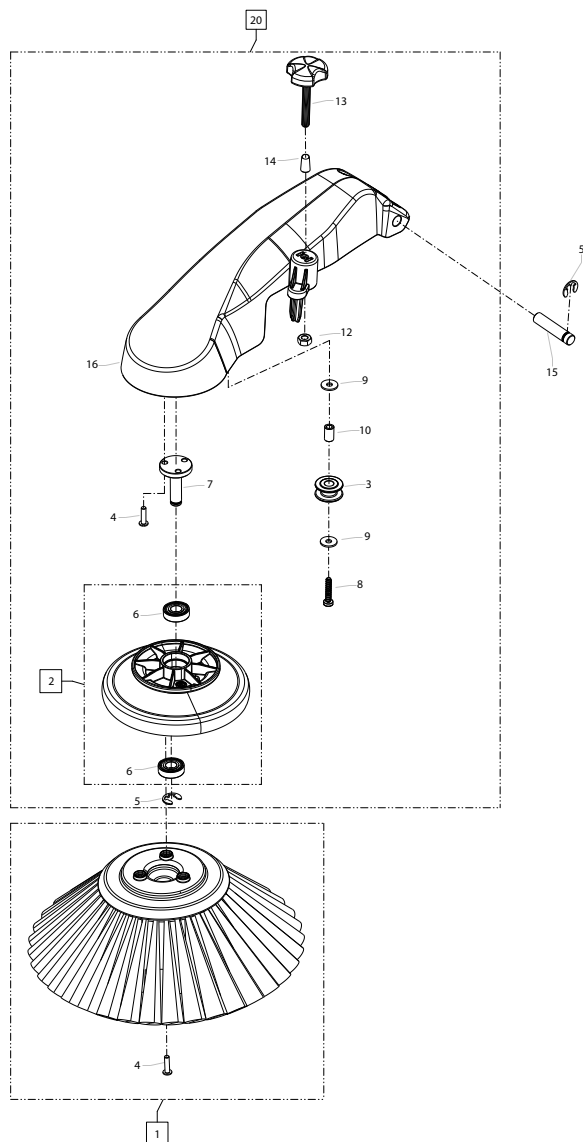
Position No	Bezeichnung Description	Stck. Qty.	Bestell-Nr. Item no.
1	Rad Ø300 mit Lager	1	505013
2	Getriebeabdeckung links	1	505016
3	Radkappe	1	505031
4	Sicherungsscheibe 10 DIN 6799	2	50133
5	Lager 6001 2Z	2	50156
6	Mitnehmer Kehrwalze	7	50111
7	Riemenantrieb links	1	505022
8	Achse M8 x 1	1	505058
10	Zahnrad z=12	1	505020
11	Lager 6003-RS	1	51039
12	O-Ring 190 x 2,0	1	505067
13	Unterlegscheibe 8,4 DIN 125	1	50186
14	Elastic-Stop-Mutter M8 x 1	1	14152
15	Fadenfänger	2	505030
16	Bolzen 5 x 50	1	505072
17	Welle Kehrwalze	1	505053
18	Kunststoffschraube 5,0 x 16	2	505075
19	Kunststoffschraube 6,0 x 30	6	43423
<b>20</b>	<b>Kehrwalze (2 Halbschalen)</b>	<b>1</b>	<b>505014</b>



Position No	Bezeichnung Description	Stck. Qty.	Bestell-Nr. Item no.
1	Rad Ø300 mit Lager	1	505013
2	Getriebeabdeckung rechts	1	505015
3	Radkappe	1	505031
4	Sicherungsscheibe 10 DIN 6799	2	50133
5	Lager 6001 2Z	2	50156
6	Mitnehmer Kehrwalze	7	50111
7	Riemenantrieb rechts	1	505021
8	Achse M8 x 1	1	505058
10	Zahnrad z=12	1	505020
11	Lager 6003-RS	1	51039
12	O-Ring 190 x 2,0	1	505067
13	Unterlegscheibe 8,4 DIN 125	1	50186
14	Elastic-Stop-Mutter M8 x 1	1	14152



Position No	Bezeichnung Description	Stck. Qty.	Bestell-Nr. Item no.
1	Seitenbesen	1	505018
2	Antriebsrad Seitenbesen	1	505019
3	Führungsrolle	1	505017
4	Kunststoffschraube 5,0 x 16	6	505075
5	Sicherungsscheibe 10 DIN 6799	2	50133
6	Lager 6001 2Z	2	50156
7	Lagerbolzen Seitenbesen	1	505055
8	Kunststoffschraube 6,0 x 30	1	43423
9	Unterlegscheibe 6,4 DIN 9021	2	50174
10	Buchse Führungsrolle	1	505059
12	Mutter M8 DIN 934-8	1	14127
13	Stellschraube M8	1	505054
14	Kappe Stellschraube M8	1	505065
15	Gelenkbolzen Seitenarm	1	505050
16	Abdeckung Seitenbesen links	1	505062
<b>20</b>	<b>Seitenbesenarm links kpl. ohne Seitenbesen</b>	<b>1</b>	<b>505090</b>



Position No	Bezeichnung Description	Stck. Qty.	Bestell-Nr. Item no.
1	Seitenbesen	1	505018
2	Gelenkschale	1	505019
3	Führungsrolle	1	505017
4	Kunststoffschraube 5,0 x 16	6	505075
5	Sicherungsscheibe 10 DIN 6799	2	50133
6	Lager 6001 ZZ	2	50156
7	Lagerbolzen Seitenbesen	1	505055
8	Kunststoffschraube 6,0 x 30	1	43423
9	Unterlegscheibe 6,4 DIN 9021	2	50174
10	Buchse Führungsrolle	1	505059
12	Mutter M8 DIN 934-8	1	14127
13	Stellschraube M8	1	505054
14	Kappe Stellschraube M8	1	505065
15	Gelenkbolzen Seitenarm	1	505050
16	Abdeckung Seitenbesen rechts	1	505023
<b>20</b>	<b>Seitenbesenarm rechts kpl. ohne Seitenbesen</b>	<b>1</b>	<b>505091</b>

**Josef Kränzle GmbH & Co. KG**

Rudolf-Diesel-Straße 20  
89257 Illertissen (Germany)

[sales@kraenzle.com](mailto:sales@kraenzle.com)

© Kranzle 15.04.2019 / Ord. no.: 308260 / Technische změny a omyly vyhrazeny.

■ **Made**  
■ **in**  
■ **Germany**